

Anhang - Flächenumgriff der vorhandenen Bodendenkmäler

Abbildungen ohne Maßstab, aus Onlinedatenbank BayernAtlasPlus

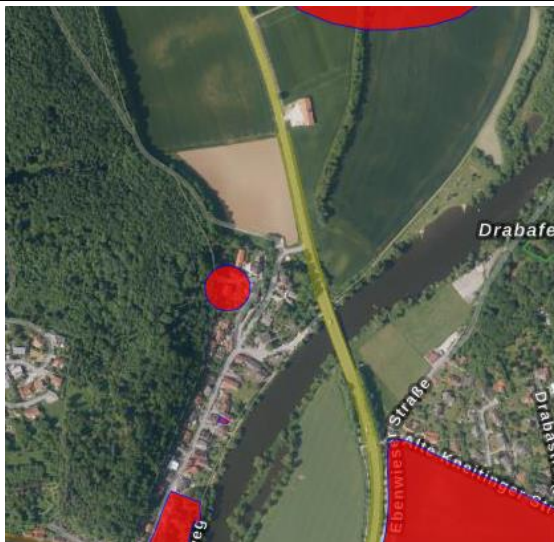
Ortsteil Penk	
	<p>D-3-6937-0140: „Archäologische Befunde und Funde im Bereich der kath. Kirche St. Leonhard.“</p>
Ortsteil Penk	
	<p>D-3-6937-0021: Mittelalterlicher Burgstall "Löweneck".</p>
Ortsteil Penk	
	<p>D-3-6937-0020: Höhle "Altes Haus" oder "Räuberhöhle" (F 10), benachbarte Spaltenhöhle "Alte Küche" (F 10a) sowie zugehörige Schutthalden mit Funden der Steinzeit, der Bronzezeit, der Urnenfelderzeit, der Frühlatènezeit, des Mittelalters und menschlichen Skelettresten.</p>

Ortsteil Etterzhausen



D-3-6937-0173: Steinzeitliche Freilandstation, vorgeschichtliche Siedlung und Bestattungsplatz vor- und frühgeschichtlicher Zeitstellung.

Ortsteil Etterzhausen



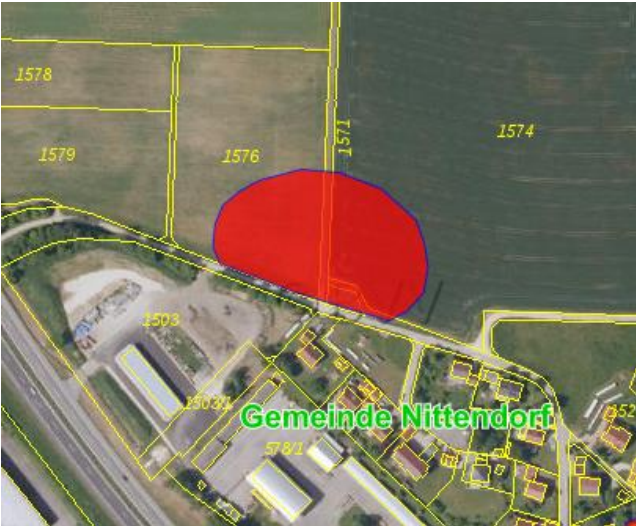


D-3-6937-0022: Frühmittelalterliches Reihengräberfeld.

Ortsteil Etterzhausen



D-3-6937-0171: Archäologische Befunde und Funde der frühen Neuzeit im Bereich des Schlosses Etterzhausen.

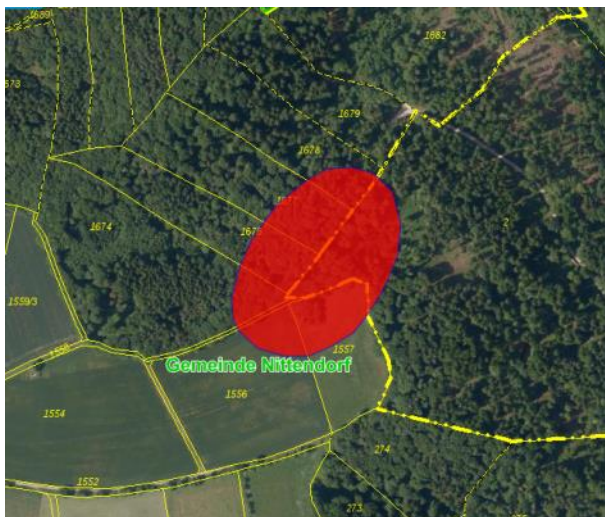
Ortsteil Goldberg	
	D-3-6938-0586: Frühneuzeitliche Trasse der "Alten Nürnberger Straße".
Ortsteil Goldberg	
	D-3-6937-0113: Steinzeitliche Freilandstation, Siedlung vor- und frühgeschichtlicher Zeitstellung oder des Mittelalters.
Ortsteil Pollenried	
	D-3-6937-0032: Vor- oder frühgeschichtlicher Bestattungsort.

Ortsteil Pollenried



D-3-6937-0126: Abgegangene mittelalterliche Kirche Hl. Kreuz, abgegangenes Kloster bzw. Spital des 13. Jhs.

Ortsteil Pollenried



D-3-6937-0051: Vorgeschichtliches Grabhügelfeld.

Ortsteil Pollenried



D-3-6937-0122: Paläolithische Freilandstation

Ortsteil Pollenried	
	<p>D-3-6937-0121: Jungpaläolithische Freilandstation</p>
Ortsteil Pollenried	
	<p>D-3-6937-0027: Jungpaläolithische Freilandstation.</p>
Ortsteil Undorf	
	<p>D-3-6937-0028: Endpaläolithische und mesolithische Freilandstation, vorgeschichtliche Siedlung.</p>

Ortsteil Undorf



D-3-6937-0127: Archäologische Befunde der frühen Neuzeit im Bereich des ehemaligen Hofmarkschlosses Undorf.

Ortsteil Undorf



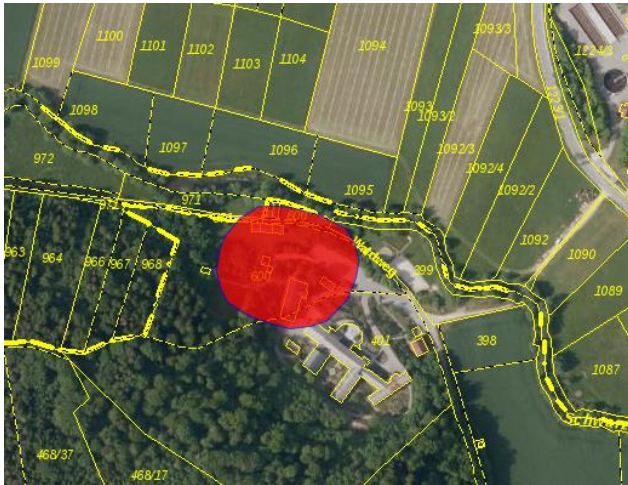
D-3-6937-0031: Bestattungsplatz der römischen Kaiserzeit oder der Völkerwanderungszeit.

Ortsteil Undorf



D-3-6937-0114: (Germanische) Siedlung oder Bestattungsplatz der mittleren römischen Kaiserzeit.

Ortsteil Undorf



D-3-6937-0078: Frühmittelalterlicher Bestattungsplatz.

Ortsteil Nittendorf



D-3-6937-0125: Archäologische Befunde und Funde im Bereich der Kath. Pfarrkirche St. Katharina in Nittendorf, darunter die Spuren des mittelalterlichen Vorgängerbaus bzw. älterer Bauphasen mit zugehöriger Wehr- bzw. Friedhofsmauer.

Ortsteil Nittendorf



Links:

D-3-6937-0025
Freilandstation,
Siedlung und

Mesolithische
vorgeschichtliche
vorgeschichtliche
Grabhügel.

Rechts:

D-3-6937-0023:
Vorgeschichtliches Grabhügelfeld.

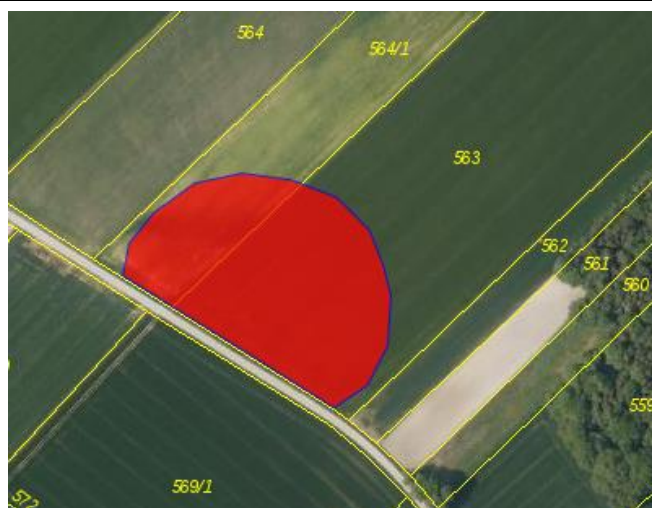
Ortsteil Nittendorf



D-3-6937-0128:
Freilandstation.

Mesolithische

Ortsteil Grafenried



D-3-6937-0136:
Siedlung

Vorgeschichtliche

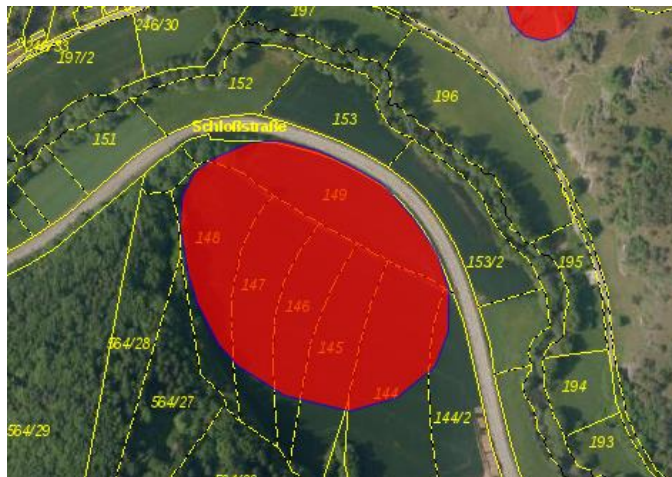
Ortsteil Grafenried



D-3-6937-0024:
Grabhügel.

Vorgeschichtliche

Ortsteil Schönhofen



D-3-6937-0181:

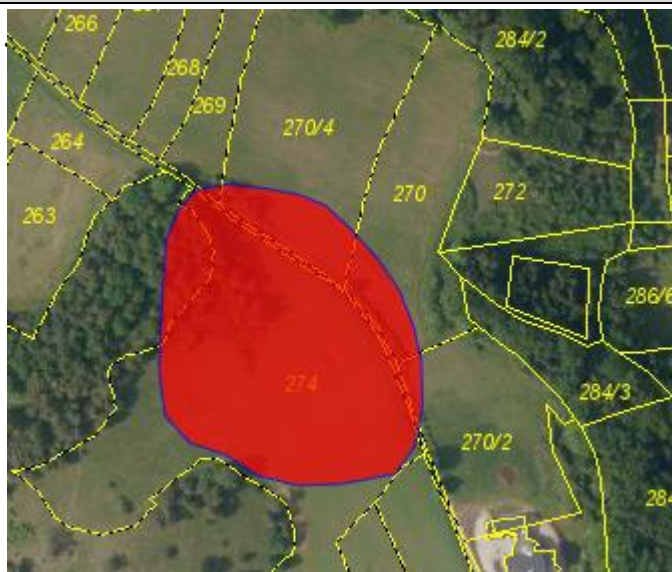
Mesolithische Freilandstation.

Ortsteil Schönhofen



D-3-6937-0166: Höhle (F 72) mit Funden des Jungpaläolithikums, des Neolithikums und der Bronzezeit.

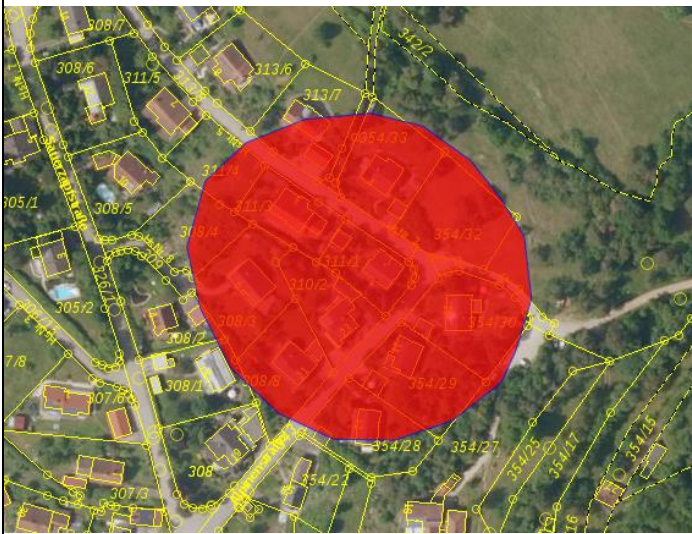
Ortsteil Schönhofen



D-3-6937-0164:

Mesolithische Freilandstation, vorgeschichtliche Siedlung.

Ortsteil Schönhofen



D-3-6937-0180: Bestattungsplatz vor- und frühgeschichtlicher Zeitstellung.

Ortsteil Schönhofen



D-3-6937-0160: Archäologische Befunde und Funde im Bereich der Kath. Kirche St. Johannes Baptist in Schönhofen, darunter die Spuren von Vorgängerbauten bzw. älteren Bauphasen der Kirche und die Spuren einer abgegangenen mittelalterlichen Burg.

Ortsteil Schönhofen



D-3-6937-0165: Mesolithische Freilandstation, neolithische Siedlung.

Ortsteil Schönhofen



Oben: D-3-6937-0161:
Archäologische Befunde und Funde des
Mittelalters und der frühen Neuzeit im
Bereich des ehemaligen Schlosses
Schönhofen.

Unten: D-3-6937-0162:
Archäologische Befunde und Funde des
Mittelalters und der frühen Neuzeit im
Bereich des ehemaligen Eisenhammers
Schönhofen.

Ortsteil Schönhofen



D-3-6937-0169: Höhle (F 87a) mit
bronzezeitlichen Funden.

Ortsteil Obereinbuch



D-3-6937-0081: Höhle (H 57) mit
vorgeschichtlichen Funden.

Ortsteil Loch



D-3-6937-0079: Archäologische Befunde im Bereich der mittelalterlichen Höhlenburg Loch, jungpaläolithische Höhlenstation.

Ortsteil Eichhofen



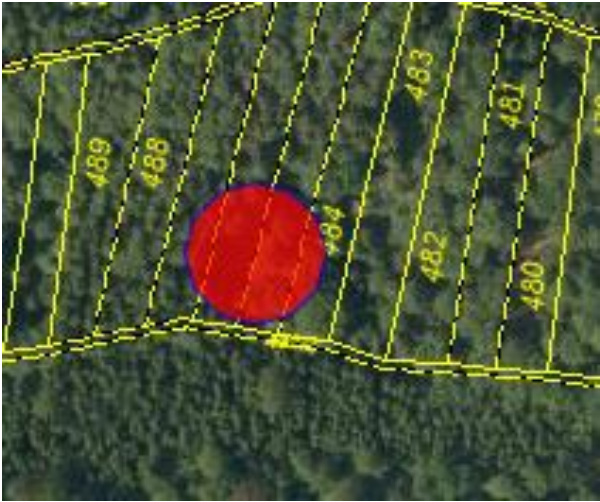


Großflächig: D-3-6937-0155: Archäologische Befunde und Funde im Bereich des ehemaligen Schlosses Eichhofen, darunter die Spuren von Vorgängerbauten bzw. älteren Bauphasen.

Kleiner Bereich rechts mittig: D-3-6937-0163: Archäologische Befunde und Funde des Mittelalters und der frühen Neuzeit im Bereich des ehemaligen Eisenhammers Eichhofen.

Ortsteil Eichhofen



D-3-6937-0072: Bronzezeitlicher Bestattungsplatz mit mindestens 16 Grabhügeln.

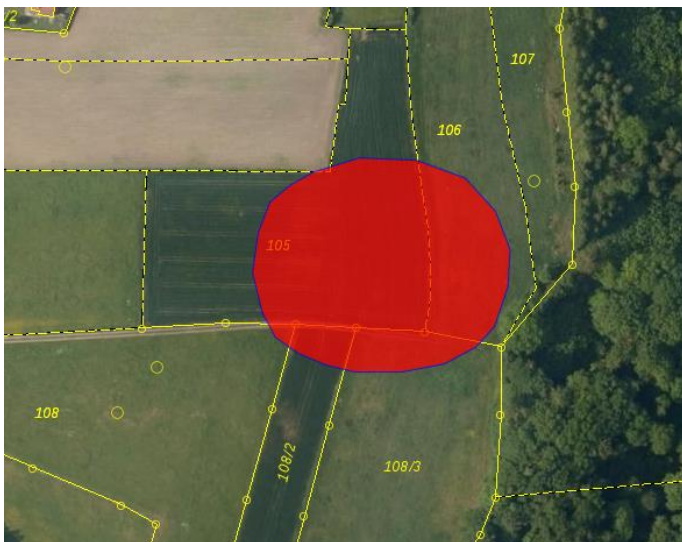
Ortsteil Eichhofen	
	D-3-6937-0073: Vorgeschichtlicher Grabhügel.
Ortsteil Eichhofen	
	D-3-6937-0074: Vorgeschichtlicher Bestattungsplatz mit mindestens fünf Grabhügeln.
Ortsteil Eichhofen	
	D-3-6937-0075: Höhlen im "Zigeunerfelsen" mit Funden des Neolithikums, der Bronzezeit, der Urnenfelderzeit und des Mittelalters.

Ortsteil Thumhausen



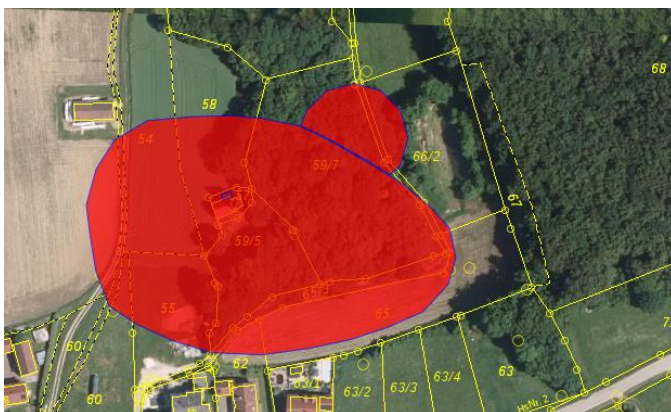
D-3-6937-0182: Archäologische Befunde und Funde im Bereich der Kath. Kirche Maria Dolorosa in Thumhausen, darunter die Spuren von Vorgängerbauten.

Ortsteil Thumhausen



D-3-6937-0117: Vorgeschichtliche Siedlung.

Ortsteil Haugenried



Links: D-3-6937-0151: Archäologische Befunde des Mittelalters und der frühen Neuzeit im Bereich der Kath. Nebenkirche St. Nikolaus in Haugenried, abgegangener Adelssitz.

Rechts: D-3-6937-0152: Höhle "Felsenstube" (H 65) mit vorgeschichtlichen Funden.

Ortsteil Viergsetten



D-3-7037-0044: Archäologische Befunde und Funde der frühneuzeitlichen Glashütte Viergsetten.

Ortsteil Haugenried



D-3-7037-0043: Vorgeschichtlicher Bestattungsplatz mit mindestens drei Grabhügeln.

Ortsteil Raigerholz



D-3-7037-0011: Mesolithische Freilandstation, Siedlungen der Jungsteinzeit und der Latènezeit.

Liegt überwiegend im Gemeindebereich Sinzing

